

中華民國115年度

新北市總預算案

新北市政府教育局主管

新北市地方教育發展基金
新北市汐止區北港國民小學

附屬單位預算之分預算
(非營業部分)

新北市汐止區北港國民小學編

新北市汐止區北港國民小學
新北市地方教育發展基金
目 次
中 華 民 國 115 年 度

一、業務計畫及預算說明.....	第	1	-	4	頁
二、預算主要表					
1、基金來源、用途及餘絀預計表.....	第	5	-	5	頁
2、基金來源、用途及餘絀預計表說明.....	第	6	-	6	頁
3、現金流量預計表.....	第	7	-	7	頁
三、預算明細表					
1、基金來源明細表.....	第	8	-	8	頁
2、基金用途明細表.....	第	9	-	12	頁
四、預算附表					
單位(或計畫)成本分析表.....	第	13	-	13	頁
五、預算參考表					
1、5年來主要業務計畫分析表.....	第	14	-	14	頁
2、員工人數彙計表.....	第	15	-	15	頁
3、用人費用彙計表-依人員別.....	第	16	-	17	頁
4、用人費用彙計表-依用途別.....	第	18	-	19	頁
5、各項費用彙計表.....	第	20	-	22	頁
六、附 錄					
1、預計平衡表.....	第	23	-	23	頁
2、資本資產明細表.....	第	24	-	24	頁

新 北 市 汐 止 區 北 港 國 民 小 學

新 北 市 地 方 教 育 發 展 基 金

業 務 計 畫 及 預 算 說 明

中 華 民 國 115 年 度

壹、基金概況

一、設立宗旨及願景

- (一)本校依據「國民教育法」之規定辦理，以養成德、智、體、群、美五育均衡發展之健全國民為宗旨。
- (二)本校自 99 年度起依教育經費編列與管理法第 13 條規定設置「新北市地方教育發展基金」，以促進教育健全發展，提昇教育經費運用績效。

二、施政重點

- (一)培育五育兼備，多元性向發展之健全國民。
- (二)加強生活教育，引導人生正確價值方向和行為態度。
- (三)陶冶並平衡身心發展，促進並調和群己關係。
- (四)形塑優質化校園，發揮境教潛移默化功效。
- (五)結合家長及社區資源，豐富教學活動並落實弱勢照顧。

三、組織概況

本校設置校長 1 人，綜理全校校務，下設教導處、總務處、輔導室、附設幼兒園、會計室等單位，員額編制教師 25 人、教保員 1 人、職員 3 人、工友 2 人、廚工 1 人，共計 33 人。

四、基金歸類及屬性

本基金係預算法第 4 條第 1 項第 2 款所定，特定收入來源，供特殊用途之特別收入基金，並編製附屬單位預算。

貳、業務計畫

單位：新臺幣千元

一、基金來源

來源別	本年度預算數	實施內容
財產收入	1	利息收入 1 千元。
政府撥入收入	43,392	公庫撥款收入 4,339 萬 2 千元。
規費收入	302	使用規費收入 30 萬 2 千元。
教學收入	380	學雜費收入 38 萬元。
其他收入	29	雜項收入 2 萬 9 千元。

二、基金用途

業務計畫	本年度預算數	實施內容
國民教育業務計畫	44,004	本年度預算編列 4,400 萬 4 千元，計有普通班 12 班、特教班 1 班、附設幼兒園 1 班，合計 14 班，學生人數 261 人；本計畫擬新購各科教學設備，充實各科教材，以提高教學效能，革新教學方法；辦理場地開放、藝文競賽、數位教學、科學推廣、學生輔導等項目，以期透過各項活動，強健學生身心體魄，增進學生生活智慧；配合校務推動行政處室支援工作，進而增進運作效能。
建築及設備業務計畫	250	本年度預算編列 25 萬元，計有其他設備 25 萬元，辦理充實各項教學及辦公設備、充實學校館藏圖書。

參、預算概要

一、基金來源及用途之預計

(一)本年度基金來源 4,410 萬 4 千元，較上年度預算數 4,339 萬元，增加

71 萬 4 千元，約 1.65%，主要係公庫撥款收入增加所致。

(二)本年度基金用途 4,425 萬 4 千元，較上年度預算數 4,354 萬元，增加 71 萬 4 千元，約 1.64%，主要係用人費用支出增加所致。

二、基金餘絀之預計

本年度基金來源及用途相抵後，差短為 15 萬元，與上年度預算數相同，將移用以前基金餘額 15 萬元支應。

三、補辦預算事項：無

肆、以前年度計畫實施成果概述

一、前（113）年度計畫實施成果概述：基金來源決算數 4,735 萬 886 元，基金用途決算數 4,710 萬 6,659 元，賸餘數 24 萬 4,227 元。

二、上年度已過期間（114 年 1 月 1 日至 6 月 30 日止）計畫實施成果概述：

(一)基金來源部分：財產收入 603 元、政府撥入收入 3,136 萬 2,702 元、規費收入 24 萬 6,043 元、教學收入 19 萬 7,500 元、其他收入 1 萬 3,737 元。

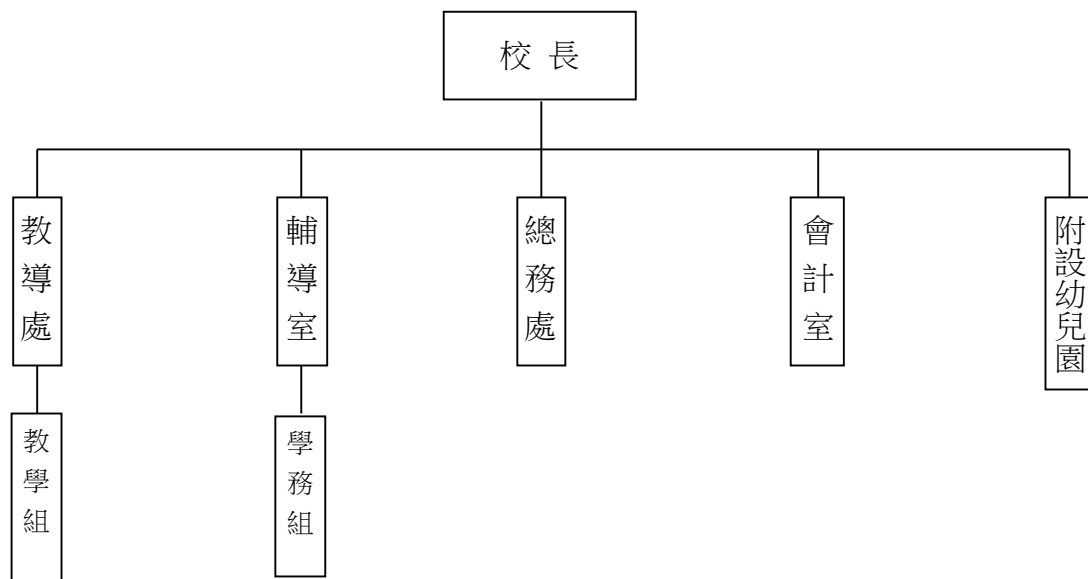
(二)基金用途部分：國民教育業務計畫 2,730 萬 1,301 元、建築及設備業務計畫 18 萬 3,000 元。

(三)總計 114 年上半年賸餘數 433 萬 6,284 元。

伍、組織系統圖

新北市汐止區北港國民小學

組織系統圖



員額編制表																						
教育人員					公務人員												技工工友				編制員額總計	
總班級數	總教師人數	校長	教保員	專任運動教練	組長	幹事	護理師或護士	營養師	主任(人)	助理員(人)	書記(人)	人事管理員	主任(會)	佐理員(會)	會計員	留用人員	合計	技工	工友	廚工		合計
14	25	1	1	0	0	1	1	0	0	0	0	0	0	0	1	0	3	0	2	1	3	33

新北市汐止區北港國民小學
 新北市地方教育發展基金
基金來源、用途及餘絀預計表
 中華民國115年度

單位：新臺幣千元

前年度決算數	項 目	本年度預算數	上年度預算數	比較增減(-)
47,351	基金來源	44,104	43,390	714
4	徵收及依法分配收入	0	0	0
4	徵收收入	0	0	0
4	違規罰款收入	0	0	0
296	勞務收入	0	0	0
296	服務收入	0	0	0
1	財產收入	1	1	0
1	利息收入	1	1	0
46,587	政府撥入收入	43,392	42,575	817
46,587	公庫撥款收入	43,392	42,575	817
0	規費收入	302	308	-6
0	使用規費收入	302	308	-6
431	教學收入	380	474	-94
431	學雜費收入	380	474	-94
32	其他收入	29	32	-3
32	雜項收入	29	32	-3
47,107	基金用途	44,254	43,540	714
46,962	國民教育計畫	44,004	43,290	714
46,962	國民小學教育	44,004	43,290	714
144	建築及設備計畫	250	250	0
119	營建及修建工程	0	0	0
0	交通及運輸設備	0	0	0
26	其他設備	250	250	0
244	本期賸餘 (短絀一)	-150	-150	0
1,231	期初基金餘額	1,326	1,181	144
0	解繳公庫	0	0	0
1,476	期末基金餘額	1,176	1,031	144

備註：

新北市汐止區北港國民小學
新北市地方教育發展基金
基金來源、用途及餘絀預計表說明
中華民國 115 年度

壹、基金來源：

- 一、財產收入：本年度預算數為 1 千元，主要為專戶利息收入 1 千元。
- 二、政府撥入收入：本年度預算數為 4,339 萬 2 千元，主要為市庫撥款收入 4,339 萬 2 千元。
- 三、規費收入：本年度預算數為 30 萬 2 千元，主要為場地租借收入 24 萬 7 千元、設置太陽光電發電系統獎勵金 5 萬 5 千元。
- 四、教學收入：本年度預算數為 38 萬元，主要為附設幼兒園學費 33 萬 6 千元、附設幼兒園學生活動費 4 萬 4 千元。
- 五、其他收入：本年度預算數為 2 萬 9 千元，主要為員工宿舍使用費 2 萬 4 千元、資源回收收入 5 千元。

貳、基金用途：

- 一、國民教育業務計畫：本年度預算數為 4,400 萬元 4 千元，主要擬新購各科教學設備，充實各科教材，以提高教學效能，革新教學方法；辦理場地開放、藝文競賽、數位教學、科學推廣、學生輔導等項目，以期透過各項活動，強健學生身心體魄，增進學生生活智慧；配合校務推動行政處室支援工作，進而增進運作效能。
- 二、建築及設備業務計畫：本年度預算數為 25 萬元，包括其他設備 25 萬元，主要係辦理充實各項教學及辦公設備、充實學校館藏圖書。

新北市汐止區北港國民小學
 新北市地方教育發展基金
現金流量預計表
 中華民國115年度

單位：新臺幣千元

項 目	預 算	數	說 明
業務活動之現金流量			
本期賸餘(短絀)		-150	
調整非現金項目		0	
流動資產淨減(淨增)		0	
流動負債淨增(淨減)		0	
業務活動之淨現金流入(流出)		-150	
其他活動之現金流量			
增加短期債務及其他負債		0	
增加其他負債		0	
增加其他資產		0	
增加其他資產		0	
其他活動之淨現金流入(流出)		0	
現金及約當現金之淨增(淨減)		-150	
期初現金及約當現金		6,401	
期末現金及約當現金		6,251	

註：

新北市汐止區北港國民小學
 新北市地方教育發展基金
基金來源明細表
 中華民國 115 年度

單位：新臺幣千元

科目及業務項目	單位	預 算 數			說 明
		數量 (業務量)	利(費)率	金 額	
財產收入				1	
利息收入	年	1	1,000	1	專戶利息收入
政府撥入收入				43,392	
公庫撥款收入	年	1	43,392,000	43,392	市庫撥款收入
規費收入				302	
使用規費收入	年	1	55,000	55	場地租借(收支併列)-設置太陽光電發電系統獎勵金
使用規費收入	年	1	247,000	247	場地租借(收支併列)
教學收入				380	
學雜費收入	期	2	168,000	336	學費-幼兒園
學雜費收入	期	2	22,000	44	學生活動費(收支併列)-幼兒園
其他收入				29	
雜項收入	年	1	24,000	24	員工宿舍使用費
雜項收入	年	1	5,000	5	資源回收(收支併列)
總 計：				44,104	

新北市汐止區北港國民小學
 新北市地方教育發展基金
基金用途明細表
 中華民國115年度

單位：新臺幣千元

前年度 決算數	業務計畫及 用途別科目	本年度 預算數	上年度 預算數	計畫內容說明
46,962	53 國民教育計畫	44,004	43,290	
46,962	532 國民小學教育	44,004	43,290	
41,142	1 用人費用	37,312	36,656	
23,849	11 正式員額薪資	22,624	22,412	
22,757	113 職員薪金	22,194	22,012	教職員薪資
667		0	0	
425	114 工員工資	430	400	工友薪資
2,736	12 聘僱及兼職人員薪資	344	344	
454	122 約僱職員薪金	0	0	
2,012	124 兼職人員酬金	0	0	
271		36	36	人事、主計兼職費-人事
0		108	108	國小兼任輔導教師減課鐘點費
0		200	200	兼代課鐘點費
552	13 加(夜)班費	552	505	
552	134 未休假加班費	552	505	未休假加班費
5,395	15 獎金	5,100	4,800	
2,558	151 考績獎金	2,400	2,100	教職員工考績獎金
2,783	152 年終獎金	2,700	2,700	教職員工年終獎金
54		0	0	
5,918	16 退休及卹償金	5,900	5,912	
27	161 職員退休及離職金	0	0	
144		150	160	長期代理代課教師退職準備金
5,720		2,256	2,304	教職員退撫基金提撥
0		3,466	3,418	教職員退休金、撫慰金、獎勵金
27	162 工員退休及離職金	28	30	工友退職準備金提撥
2,692	18 福利費	2,792	2,683	
2,335	181 分擔員工保險費	2,250	2,250	教職員工公保、勞保、健保
52		0	0	
15	183 傷病醫藥費	100	101	教職員工健康檢查費
152	18Y 其他福利費	210	210	教職員休假補助費(10日內)
139		230	120	公教人員各項補助(婚喪及生育補助、子女教育補助相關費用)
0		2	2	教職員休假補助費(逾10日)
2,772	2 服務費用	3,465	3,350	
456	21 水電費	389	389	
147	212 工作場所電費	0	0	
260		338	338	電費
0		10	10	場地租借(收支併列)-電費
49	214 工作場所水費	41	41	水費
52	22 郵電費	58	70	
13	221 郵費	0	0	
0		18	18	辦公費-郵資
39	222 電話費	0	0	

新北市汐止區北港國民小學
 新北市地方教育發展基金
基金用途明細表
 中華民國115年度

單位：新臺幣千元

前年度 決算數	業務計畫及 用途別科目	本年度 預算數	上年度 預算數	計畫內容說明
0	222 電話費	40	52	辦公費-電話費
32	23 旅運費	40	40	
32	231 國內旅費	40	30	小型學校差旅費
0		0	10	
6	24 印刷裝訂與廣告費	0	0	
6	241 印刷及裝訂費	0	0	
430	25 修理保養及保固費	605	628	
150	252 一般房屋修護費	200	200	辦公房屋修繕
0		110	115	場地租借(收支併列)-房屋修繕
0	255 機械及設備修護費	110	115	場地租借(收支併列)-各項機械 及設備修繕
178		40	40	各項機械及設備修繕
23		23	21	電腦設備及維護管理費-各項機 械及設備修繕
0		15	15	專用下水道機器操作運轉及維 修相關經費
20	257 雜項設備修護費	20	20	校園AED維護費
59		21	21	飲水設備維護費
0		66	81	各項雜項設備修護費
1,652	27 一般服務費	2,219	2,084	
2	279 外包費	0	0	
372		60	60	校園保全服務費
0		624	624	庶務性工作委外辦理費用
1,188	27D 計時與計件人員酬金	0	0	
0		60	40	場地租借(收支併列)-僱用專人 值勤2人加班費
0		1,005	890	校園門禁安全維護費-僱用專人 值勤2人薪資、保險、年終工作 獎金、退職準備金及健康檢查 費
0		154	154	偏遠交通不便地區交通車隨車 人員薪資-1人
0		42	42	偏遠交通不便地區交通車隨車 人員保險費
0		181	181	小型自立午餐學校廚工補助-1 人
90	27F 體育活動費	93	93	教職員工文康活動費
72	28 專業服務費	82	67	
24	285 講課鐘點、稿費、出席 審查及查詢費	15	2	專家學者出席費
0		10	8	講師鐘點費
30	287 委託檢驗(定)試驗認證 費	30	30	高低壓供電電氣技工維護費
17	28Y 其他專業服務費	17	17	校園環境維護費用
1		0	0	

新北市汐止區北港國民小學
 新北市地方教育發展基金
基金用途明細表
 中華民國115年度

單位：新臺幣千元

前年度 決算數	業務計畫及 用途別科目	本年度 預算數	上年度 預算數	計畫內容說明
028Y	其他專業服務費	10	10	飲水機水質檢測費用
7229	公共關係費	72	72	
72291	公共關係費	72	72	首長特別費(6,000元*12月)
3693	材料及用品費	445	470	
36932	用品消耗	445	470	
177321	辦公(事務)用品	265	271	辦公費-辦公及教學相關用品
0		4	9	學生活動費(收支併列)-幼兒園 辦公及教學相關用品
0		12	28	場地租借(收支併列)-行政事務 費
0322	報章雜誌	0	6	
29323	農業與園藝用品及環境 美化費	18	12	辦公費-校園綠美化及環境清潔 衛生用品
0		5	4	資源回收(收支併列)-校園綠美 化及環境清潔衛生用品
0324	化學藥劑與實驗用品	6	6	教學實驗用品
4326	食品	0	0	
9328	醫療用品(非醫療院所 使用)	10	8	健康中心醫療保健用品
3		3	3	健康中心衛生保健費
0		1	1	學生活動用醫療用品
6132Y	其他用品消耗	5	5	特教班常年事務費
41		6	6	推動學校健康促進政策經費
46		2	4	學生活動費(收支併列)-幼兒園 學生用品
0		25	24	運動會相關經費
0		5	5	特教班教材編輯費
0		13	13	購置體育相關器材用品
0		19	19	社團活動經費
0		46	46	國小學生用品、畢業典禮相關 活動經費
2,0934	租金、償債、利息及相關 手續費	2,170	2,170	
2,03944	交通及運輸設備租金	2,107	2,107	
2,039442	車租	2,071	2,071	偏遠交通不便地區交通車租賃 費
0		36	36	學生活動費(收支併列)-幼兒園 校外教學車租
5445	雜項設備租金	63	63	
54451	雜項設備租金	63	63	影印機租金
5747	會費、捐助、補助、分 攤、照護、救濟與交流活 動費	612	644	
271	會費	2	2	

新北市汐止區北港國民小學
 新北市地方教育發展基金
基金用途明細表
 中華民國115年度

單位：新臺幣千元

前年度 決算數	業務計畫及 用途別科目	本年度 預算數	上年度 預算數	計畫內容說明
1712	學術團體會費	1	1	童軍、體育相關團體會費
1713	職業團體會費	1	1	護理師護士公會會費
53672	捐助、補助與獎助	550	591	
480726	獎助學員生給與	14	20	國小低收入戶學生助學金
0		15	15	國小原住民學生獎學金
0		458	491	低收入戶、中低收入戶、身心 障礙及家庭突遭變故學生午餐 補助
3972Y	其他捐助、補助與獎助	27	26	教師節紀念品
17		18	18	獎勵學生之獎品
0		2	5	學生活動費(收支併列)-幼兒園 獎勵學生之獎品
0		14	14	國小兒童節禮物
0		2	2	幼兒園兒童節禮物
3774	補貼、獎勵、慰問、照 護與救濟	50	41	
19743	獎勵費用	32	23	資深優良教師獎勵金
18744	慰問、照護及濟助金	18	18	退休(職)人員三節慰問金
075	競賽及交流活動費	10	10	
0751	技能競賽	10	10	參加各項競賽活動相關費用
119	其他	0	0	
1191	其他支出	0	0	
1191Y	其他	0	0	
1445M	建築及設備計畫	250	250	
1195M2	營建及修建工程	0	0	
1195	購建固定資產、無形資 產、非理財目的之長期投 資及營舍與設施工程支出	0	0	
11951	購建固定資產	0	0	
44513	擴充改良房屋建築及設 備	0	0	
75		0	0	
265M4	其他設備	250	250	
265	購建固定資產、無形資 產、非理財目的之長期投 資及營舍與設施工程支出	250	250	
2651	購建固定資產	250	250	
16514	購置機械及設備	90	0	充實各項教學及辦公設備
10516	購置雜項設備	10	10	充實學校館藏圖書
0		150	150	充實各項教學及辦公設備
0		0	90	
47,107	總 計	44,254	43,540	

新北市汐止區北港國民小學
 新北市地方教育發展基金
單位（或計畫）成本分析表
 中華民國 115 年度

單位：新臺幣千元

計 畫 別	單位	單位成本 (元)或 平均利 (費)率	數量	預 算 數	說 明
國民教育計畫				44,004	
國民小學教育				44,004	
建築及設備計畫				250	
其他設備				250	
合 計				44,254	

新北市汐止區北港國民小學
 新北市地方教育發展基金
 5 年來主要業務計畫分析表

中華民國 115 年度

單位：新臺幣千元

年 度 及 項 目	單位	數量	單位成 本(元)或平 均利(費)率	預 (決) 算 數	說 明
本年度預算數				44,254	
國民教育計畫				44,004	
建築及設備計畫				250	
上年度預算數				43,540	
國民教育計畫				43,290	
建築及設備計畫				250	
前年度決算數				47,107	
國民教育計畫				46,962	
建築及設備計畫				144	
112年度決算數				45,259	
國民教育計畫				44,982	
建築及設備計畫				278	
111年度決算數				43,116	
國民教育計畫				42,506	
建築及設備計畫				610	

新北市汐止區
 新北市地方
用人費用
 中華民國

科 目	正式員 額薪資	聘僱人 員薪資	加(夜) 班費	津 貼	獎 金			退休及
					年終獎金	考績獎金	其他	退休金
總 計	22,624		552		2,700	2,400		5,900
國民教育計畫	22,624		552		2,700	2,400		5,900
正式人員	22,624		552		2,700	2,400		2,434
兼任人員								
其他人員								3,466

1、「計時與計件人員酬金」：僱用專人值勤1,065千元、偏遠不便交通車隨車人員196千元、自立午餐及幼兒園廚工181千元。

2、考績獎金：依公務人員考績法第7、8、12條暨公立高級中等以下學校教師成績考核辦法第4條等規定，預算人數31人，預算金額為2,400千元。年終獎金：依據行政院各年度訂定之軍公教人員年終工作獎金發給注意事項，預算人數31人，預算金額為2,700千元。

北港國民小學
教育發展基金
彙計表
115年度

單位：新臺幣千元

卹償金	資遣費	福 利 費				提繳費	合 計	兼任人員 用人費用	總 計
		分擔保 險費	傷病醫 藥費	提撥福 利金	其他				
		2,250	100		442		36,968	344	37,312
		2,250	100		442		36,968	344	37,312
		2,250	100		442		33,502		33,502
								344	344
							3,466		3,466

新北市汐止區
 新北市地方
用人費用
 中華民國

科 目	正式員 額薪資	聘僱人 員薪資	加(夜) 班費	津 貼	獎 金			退休及
					年終獎金	考績獎金	其他	退休金
總 計	22,624		552		2,700	2,400		5,900
國民教育計畫	22,624		552		2,700	2,400		5,900
職員薪金	22,194							
工員工資	430							
兼職人員酬金								
未休假加班費			552					
考績獎金						2,400		
年終獎金					2,700			
職員退休及離職金								5,872
工員退休及離職金								28
分擔員工保險費								
傷病醫藥費								
其他福利費								

1、「計時與計件人員酬金」：僱用專人值勤1,065千元、偏遠不便交通車隨車人員196千元、自立午餐及幼兒園廚工181千元。

2、考績獎金：依公務人員考績法第7、8、12條暨公立高級中等以下學校教師成績考核辦法第4條等規定，預算人數31人，預算金額為2,400千元。年終獎金：依據行政院各年度訂定之軍公教人員年終工作獎金發給注意事項，預算人數31人，預算金額為2,700千元。

北港國民小學
教育發展基金
彙計表
115年度

單位：新臺幣千元

卹償金	資遣費	福 利 費				提繳費	合 計	兼任人員 用人費用	總 計
		分擔保 險費	傷病醫 藥費	提撥福 利金	其他				
		2,250	100		442		36,968	344	37,312
		2,250	100		442		36,968	344	37,312
							22,194		22,194
							430		430
								344	344
							552		552
							2,400		2,400
							2,700		2,700
							5,872		5,872
							28		28
		2,250					2,250		2,250
			100				100		100
					442		442		442

新都市夕止區北港國民小學
新都市地方教育發展基金
各項費用彙計表
中華民國115年度

單位：新臺幣千元

前年度 決算數	上年度 預算數	科目	本年度預算數			
			合計	國民教育計畫	建築及設備計畫	
41,142	36,656	用人費用	37,312	37,312	0	
23,849	22,412	正式員額薪資	22,624	22,624	0	
23,424	22,012	職員薪金	22,194	22,194	0	
425	400	工員工資	430	430	0	
2,736	344	聘僱及兼職人員薪資	344	344	0	
454		約僱職員薪金	0	0	0	
2,283	344	兼職人員酬金	344	344	0	
552	505	加(夜)班費	552	552	0	
552	505	未休假加班費	552	552	0	
5,395	4,800	獎金	5,100	5,100	0	
2,558	2,100	考績獎金	2,400	2,400	0	
2,837	2,700	年終獎金	2,700	2,700	0	
5,918	5,912	退休及卹償金	5,900	5,900	0	
5,891	5,882	職員退休及離職金	5,872	5,872	0	
27	30	工員退休及離職金	28	28	0	
2,692	2,683	福利費	2,792	2,792	0	
2,386	2,250	分擔員工保險費	2,250	2,250	0	
15	101	傷病醫藥費	100	100	0	
291	332	其他福利費	442	442	0	
2,772	3,350	服務費用	3,465	3,465	0	
456	389	水電費	389	389	0	
407	348	工作場所電費	348	348	0	
49	41	工作場所水費	41	41	0	
52	70	郵電費	58	58	0	
13	18	郵費	18	18	0	
39	52	電話費	40	40	0	
32	40	旅運費	40	40	0	
32	40	國內旅費	40	40	0	
6		印刷裝訂與廣告費	0	0	0	
6		印刷及裝訂費	0	0	0	

新都市夕止區北港國民小學
新都市地方教育發展基金
各項費用彙計表
中華民國115年度

單位：新臺幣千元

前年度 決算數	上年度 預算數	科目	本年度預算數			
			合計	國民教育計畫	建築及設備計畫	
430	628	修理保養及保固費	605	605	0	
150	315	一般房屋修護費	310	310	0	
201	191	機械及設備修護費	188	188	0	
79	122	雜項設備修護費	107	107	0	
1,652	2,084	一般服務費	2,219	2,219	0	
374	684	外包費	684	684	0	
1,188	1,307	計時與計件人員酬金	1,442	1,442	0	
90	93	體育活動費	93	93	0	
72	67	專業服務費	82	82	0	
24	10	講課鐘點、稿費、出席審查及查詢費	25	25	0	
30	30	委託檢驗(定)試驗認證費	30	30	0	
18	27	其他專業服務費	27	27	0	
72	72	公共關係費	72	72	0	
72	72	公共關係費	72	72	0	
369	470	材料及用品費	445	445	0	
369	470	用品消耗	445	445	0	
177	308	辦公(事務)用品	281	281	0	
	6	報章雜誌	0	0	0	
29	16	農業與園藝用品及環境美化費	23	23	0	
	6	化學藥劑與實驗用品	6	6	0	
4		食品	0	0	0	
12	12	醫療用品(非醫療院所使用)	14	14	0	
148	122	其他用品消耗	121	121	0	
2,093	2,170	租金、償債、利息及相關手續費	2,170	2,170	0	
2,039	2,107	交通及運輸設備租金	2,107	2,107	0	

新都市夕止區北港國民小學
新都市地方教育發展基金
各項費用彙計表
中華民國115年度

單位：新臺幣千元

前年度 決算數	上年度 預算數	科目	本年度預算數			
			合計	國民教育計畫	建築及設備計畫	
2,039	2,107	車租	2,107	2,107	0	
54	63	雜項設備租金	63	63	0	
54	63	雜項設備租金	63	63	0	
144	250	購建固定資產、無形資產、非理財目的之長期投資及營舍與設施工程支出	250	0	250	
144	250	購建固定資產	250	0	250	
119		擴充改良房屋建築及設備	0	0	0	
16		購置機械及設備	90	0	90	
10	250	購置雜項設備	160	0	160	
574	644	會費、捐助、補助、分攤、照護、救濟與交流活動費	612	612	0	
2	2	會費	2	2	0	
1	1	學術團體會費	1	1	0	
1	1	職業團體會費	1	1	0	
536	591	捐助、補助與獎助	550	550	0	
480	526	獎助學員生給與	487	487	0	
56	65	其他捐助、補助與獎助	63	63	0	
37	41	補貼、獎勵、慰問、照護與救濟	50	50	0	
19	23	獎勵費用	32	32	0	
18	18	慰問、照護及濟助金	18	18	0	
	10	競賽及交流活動費	10	10	0	
	10	技能競賽	10	10	0	
11		其他	0	0	0	
11		其他支出	0	0	0	
11		其他	0	0	0	
47,107	43,540	合計	44,254	44,004	250	

新北市汐止區北港國民小學
 新北市地方教育發展基金
預計平衡表
 中華民國115年12月31日

單位：新臺幣千元

113年12月31日 實 際 數	科 目	115年12月31日 預 計 數	114年12月31日 預 計 數	比較增減
6,860	資 產 合 計	6,560	6,710	-150
6,860	資 產	6,560	6,710	-150
6,551	流動資產	6,251	6,401	-150
6,551	現金	6,251	6,401	-150
6,551	銀行存款	6,251	6,401	-150
0	應收款項	0	0	0
0	應收收益	0	0	0
0	預付款項	0	0	0
0	預付費用	0	0	0
0	投資、長期應收款 項、貸墊款及準備金	0	0	0
0	準備金	0	0	0
0	退休及離職準備 金	0	0	0
310	其他資產	310	310	0
310	什項資產	310	310	0
310	暫付及待結轉帳 項	310	310	0
603,427	代管資產	603,427	603,427	0
-603,427	應付代管資產	-603,427	-603,427	0
5,385	負 債	5,385	5,385	0
4,715	流動負債	4,715	4,715	0
4,715	應付款項	4,715	4,715	0
4,715	應付代收款	4,715	4,715	0
0	應付工程款	0	0	0
0	其他應付款	0	0	0
669	其他負債	669	669	0
669	什項負債	669	669	0
669	存入保證金	669	669	0
0	應付退休及離職 金	0	0	0
0	暫收及待結轉帳 項	0	0	0
1,476	基金餘額	1,176	1,326	-150
1,476	基金餘額	1,176	1,326	-150
1,476	基金餘額	1,176	1,326	-150
1,476	累積餘額	1,176	1,326	-150
6,860	負債及基金餘額合計	6,560	6,710	-150

信託代理與保證資產
 保管品
 保證品

0 信託代理與保證負債
 0 應付保管品
 0 應付保證品

0
 0
 0

新北市汐止區北港國民小學

新北市地方教育發展基金

資本資產明細表

中華民國115年度

單位：新臺幣千元

項 目	取得成本 (期初餘額)	以前年度 累計折舊/ 長期投資 評價	本 年 度 變 動					本年度累 計折舊/長 期投資評 價變動數	期末餘額
			增 加		減 少		主要增減 原因說明		
			金 額	類 型	金 額	類 型			
非理財目的之長期投資									
土地									
土地改良物	400	195					73	132	
房屋及建築	12,869	12,375					19	475	
機械及設備	7,468	6,323	90	(1)			757	478	
交通及運輸設備	1,845	1,685					92	67	
雜項設備	10,798	9,425	160	(1)			573	959	
購建中固定資產									
租賃資產									
租賃權益改良									
電腦軟體	33				26	(11)		7	
權利									
發展中之無形資產									
其他無形資產									
遞耗資產									
其他									
合計	33,412	30,003	250		26		1,515	2,118	

註：